

## LA peau – précieuse matière première

### Comment la peau du lapin devient-elle une précieuse matière première?



Mode de la fourrure hier ...



et aujourd'hui

#### **Peau animale hier**

Jadis, les peaux des animaux étaient vitales pour l'homme, car elles offraient l'unique possibilité de se protéger de la mordante froidure.

#### **Peau animale aujourd'hui**

Aujourd'hui, les groupes de couture sur peaux travaillent les peaux qui sont issues de l'élevage des lapins en tant que sous-produit. Elles donnent naissance à de précieux manteaux, vestes, gilets, peluches et autres objets d'usage quotidien. La peau de lapin est un matériau remarquable. Elle est douce et chaude et offre des milliers de possibilités d'utilisation. Son brillant et sa densité sont la garantie que les animaux ont été choyés par leurs éleveuses et éleveurs, dans le respect de leurs besoins. Aucune fourrure synthétique ne peut la remplacer.

#### **Couture sur peaux**

La pratique de la couture sur peaux comme hobby est mise régulièrement dans le même

panier que la production de fourrures de luxe par de prétendus protecteurs d'animaux. Les couturières sur peaux s'en distancient car elles mettent en valeur le plus beau et le plus précieux déchet au monde. Qu'il serait regrettable que celui-ci finisse à la récupération des déchets carnés. Couture sur peaux Suisse regroupe plus de 100 groupements de couture sur peaux qui mettent en valeur et travaillent annuellement quelques milliers de peaux de lapins.

### Ces points sont à respecter dans la préparation d'une peau de lapin en vue de sa mise en valeur et de son utilisation

#### **Maturité d'abattage**

Un lapin, selon sa race, doit être âgé de six à huit mois et porter un pelage d'hiver pleinement mûri, avec un sous-poil dense. Des peaux avec des taches foncées du côté de la chair sont de qualité inférieure et inutilisables pour la couture, car la mue n'est pas encore terminée. Chez de trop jeunes sujets, la membrane de la peau n'est pas assez solide encore.

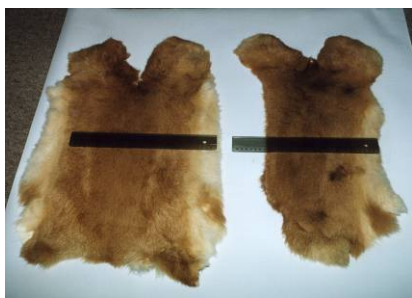
#### **Abattage**

- Suspendre le lapin abattu par les pattes arrière
- Couper la peau du jarret jusqu'à la queue et la détacher des pattes arrière
- Dès maintenant, n'utiliser si possible plus le couteau
- Sectionner les pattes avant pas trop près du corps (laisser au moins trois centimètres)
- Couper le pavillon de l'oreille au-dessus de l'os du crâne
- Dégager la peau autour des yeux, dégager entièrement la tête, ne pas la couper!



## **Tendre**

- Retourner le côté poil vers l'intérieur
- Mettre la peau sur un tendeur
- Tendre le dos contre le ventre. Le dos doit se trouver bien placé entre les deux bras du tendeur. Comme les peaux sont découpées à la machine lors de leur préparation en tannerie, des parties peuvent être perdues si les peaux sont tendues de façon incorrecte.
- Tirer la peau vers le bas et la fixer au moyen de pincettes ou de punaises. Lors de l'extension, aucun pli ou bourrelet ne doit se former. Ces endroits ne peuvent pas sécher, ils moisissent ou pourrissent. Les conséquences en sont des endroits sans poils dans la peau tannée.
- Racler la peau pour éliminer les restes de chair.



La peau de droite a été tendue incorrectement, il y a une grosse perte de fourrure

## **Sécher.....**

La peau tendue est séchée hors de portée des chiens et des chats dans un endroit ombragé, à l'air libre, ou dans un local bien aéré (protégé contre les mouches). La peau doit être sèche en une semaine. Des conditions inappropriées sont l'exposition au soleil, une chaufferie, une cave humide et des conditions humides.



Rongée par des animaux

## **..... et conserver**

Dès que la peau est sèche, mais après une semaine au maximum, la peau est enlevée du tendeur et suspendue dans un endroit ombragé et aéré pour la suite du séchage. Les peaux doivent être brièvement

contrôlées à intervalles réguliers quant à la présence de parasites ou de morsures (souris). Elles ne doivent pas coller ensemble. Par temps chaud, les poudrer encore avec du Noflo (poudre antiparasitaire) et les apporter le plus rapidement possible à la tannerie.

## **Tannage**

Le tannage (affinage) de la peau de lapin est un processus assez compliqué. Il est exécuté consciencieusement et dans le respect de l'environnement dans une tannerie. La visite d'une tannerie est profitable et instructive.

## **Conservation de peaux tannées**

La peau continue à vivre – pour vivre, elle a besoin d'air!

Le meilleur endroit de stockage est un local sec, pas trop chaud. Les cartons à bananes conviennent bien à l'entreposage des peaux de lapins. On les place fourrure sur fourrure et cuir sur cuir (ne pas mettre du papier entre elles, celui-ci contribue au séchage).

Les peaux ne doivent en aucun cas être placées dans des sachets en plastique, sinon elles étouffent et deviennent inutilisables.

## **Utilisation des peaux de lapins**

La couture sur peau est – comme l'élevage du lapin- un loisir intéressant, varié et plein de sens. Quoi de plus beau que de créer, coudre et porter un vêtement fait avec les peaux souples et chaudes de ses propres lapins?



**COUTURE SUR PEAUX SUISSE**  
[www.fellnaehen.ch](http://www.fellnaehen.ch)

Responsable des cours  
Erika Rohrbach  
Aarmatt 3, 3273 Kappelen  
Téléphone et fax 032 392 32 20  
E-mail [erika.rohrbach@gmx.ch](mailto:erika.rohrbach@gmx.ch)